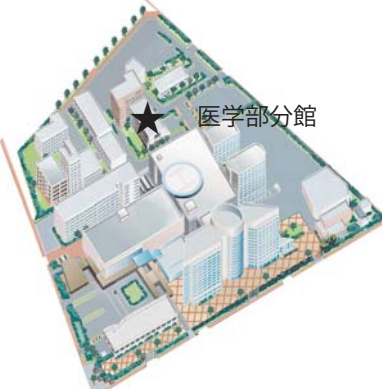


名古屋大学附属図書館概要

2015

- 0 中央図書館
- 1 文学図書室 2 教育発達科学図書室 3 法学図書室
- 4 経済学図書室 5 国際経済政策研究センター情報資料室
- 6 情報・言語合同図書室 7 国際開発図書室 8 理学図書室
- 9 工学部中央図書室 10 機械・電子機械・航空図書室
- 11 電気・情報図書室 12 化学・生物系図書室 13 土木系図書室
- 14 生命農学図書室 15 環境医学研究所図書室
- 16 太陽地球環境研究所図書室・エコトピア科学研究所図書室
- 17 地球水循環研究センター図書室
- 18 アイソトープ総合センター図書室 19 情報基盤センター図書室
- 20 総合保健体育科学センター図書室 21 国際教育交流本部図書室
- 22 創薬科学図書室(仮称) *10月設置予定

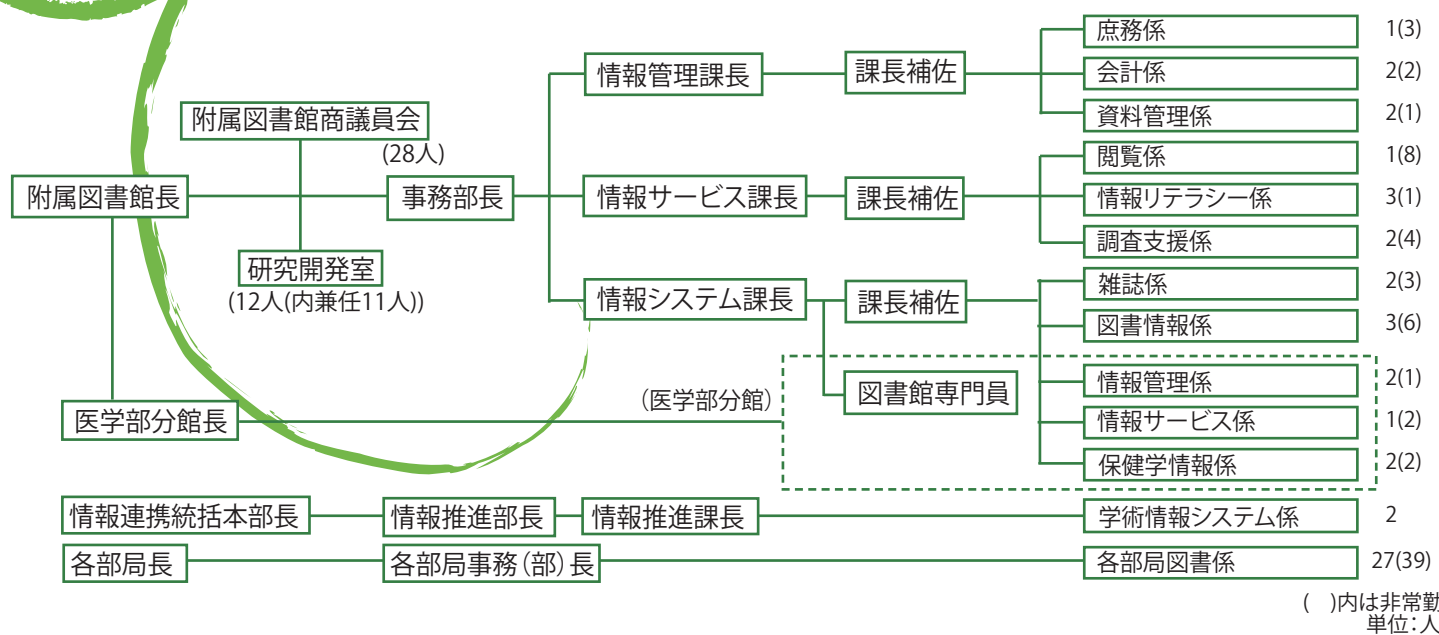
鶴舞キャンパス



大幸キャンパス



附属図書館の運営及び事務組織



()内は非常勤
単位:人



附属図書館の基本目標(2014年3月制定)

- 中央図書館, 医学部分館, 部局図書室のそれぞれの特性を生かし, 学内外の組織とも連携し, 学生, 教職員及び社会のニーズに応える先進的な利用者サービスの実施により, 以下の目標の実現を目指す。
- (1) 研究・教育学修に必要とされる学術情報の提供を行うため, 電子ジャーナル, データベース, 電子書籍等の電子資料を含む学術情報の効率的収集を行い, 充実を図る。
 - (2) 貴重資料や特色ある資料をはじめとする知的資産の収集を行い, 東海・北陸地区の基幹大学としての役割を果たすべく, 保存管理体制を構築する。
 - (3) 学生の創造的能力の向上を目指すため, 学修環境を強化し, 充実した教育学修支援を行う。
 - (4) 研究・教育学修支援を行うため, その専門知識を有する図書系職員を育成し, 適正に配置する。
 - (5) 国際的な研究・教育学修支援のため, 多言語の情報提供を行う。
 - (6) 学術情報流通の拠点として, 名古屋大学の知的研究成果を国内外に発信し, 開かれた学術情報の提供を行う。
 - (7) 地域社会との連携を積極的に進め, 地域の知的資産等の保存・継承に協力する。

沿革

1939年 4月	名古屋帝国大学(医・理工2学部)創設 医学部構内(昭和区鶴舞町)に附属図書館開設, 各学部に図書分室設置	1966年 4月	農学部(図書室)東山地区へ移転
1942年 4月	理工学部が工学部と理学部に分離, 両学部に 図書分室設置, 東山キャンパスへ移転	1970年 10月	附属図書館報『館燈』創刊
1945年 3月 ~5月	空襲により図書館資料の一部焼失	1973年 3月	鶴舞キャンパスに医学部分館設置
1946年 3月	環境医学研究所附置に伴い図書室設置	1981年 9月	新中央図書館開館
1947年 10月	名古屋大学附属図書館に改称	1989年 5月	プラズマ研究所(図書室)廃止
1948年 9月	文学部及び法経学部設置に伴い両学部に図書 分室設置	1994年 10月	中央図書館増築工事竣工
1948年 10月	附属図書館が昭和区鶴舞町から中区南外堀町 へ移転	2000年 12月	中央図書館に展示室開設
1950年 4月	法経学部の分離に伴い法学部図書室, 経済学部 に図書分室設置	2001年 4月	附属図書館研究開発室設置
1952年 4月	瑞穂分校及び豊川分校統合による教養部(瑞穂区 瑞穂町)設置に伴い図書分室設置	2006年 2月	名古屋大学学術機関リポジトリNAGOYA Repository 公開
1952年 9月	農学部設置(安城市新田町)に伴い図書分室設置	2009年 12月	中央図書館にラーニング・commons設置
1960年 8月	文・理の2学部を除く各学部に図書掛設置	2010年 7月	理学部の全学科図書室を統合し理学図書室開室
1961年 4月	プラズマ研究所附置に伴い図書掛設置	2010年 5月	中央図書館にコーヒーショップ開店
1964年 12月	東山キャンパスに古川図書館(中央図書館)開館	2011年 6月	工学部中央図書室が一部学科図書室を統合しES総 合館に移転開室
		2012年 6月	金沢大学附属図書館, 静岡大学附属図書館, 名古屋 大学附属図書館による「学習支援促進のための三大 学連携事業に関する協定」締結
		2014年 3月	中央図書館老朽対策等基盤整備事業竣工
		2015年 3月	医学部分館(鶴舞キャンパス・大幸キャンパス)改修 事業竣工

数字で見る附属図書館(2014年度)

サービス対象者数 25,114人 (学部生 10,199人, 院生 6,252人, 教員 3,582人, 職員 5,081人)

蔵書数

	和書	洋書	合計	所蔵雑誌 種類数
中央図書館	688,770	542,271	1,231,041	18,018
医学部分館	111,223	91,923	203,146	5,380
部局図書室	944,671	893,330	1,838,001	31,173
合計	1,744,664	1,527,524	3,272,188	54,571

図書館サービス

	開館日数	入館者数 (内学外入館者)	貸出冊数
中央図書館	348	685,747 (36,134)	159,574
医学部分館 (保健学図書室除く)	277	97,649 (652)	5,556
部局図書室	140~278	337,723 (2,352)	106,540
合計	—	1,121,119 (39,138)	271,670

図書館経費

	中央図書館	医学部分館	部局図書室	合計
図書費	225,587	117,087	428,490	771,164
図書費のうちEJ相当分	143,980	77,696	226,414	448,090
運営費	158,613	18,138	65,870	242,621
合計	384,200	135,225	494,360	1,013,785

単位:千円

相互利用(中央館)

	受付件数		依頼件数	
	国内	海外	国内	海外
文献複写	4,645	23	2,003	50
現物貸借	1,329	11	813	32

参考質問件数(中央館) 3,188件

電子図書館サービス

電子ジャーナル提供数	30,880種
電子ジャーナルダウンロード件数	2,022,705件
電子ブック提供数	95,569種
データベース提供数	50種
データベース検索数	304,804件
OPACアクセス件数	2,270,568件
図書館HPアクセス件数	14,543,889件
NAGOYA Repository登録件数	18,006件
NAGOYA Repositoryダウンロード件数	2,368,073件

施設

	面積(m ²)	座席数
中央図書館	15,597	1,042
医学部分館	2,964	474
部局図書室	9,051	630

ラーニング・commons

中央図書館ラーニング・commonsは, 自律的な学習を支援し, 知識の創造を促す図書館の新しい学習空間です。以下のような学習環境を学生のみなさんに提供することを目指しています。

- 図書館の学術情報基盤をもとにして, 協同学習, ITを活用した学習が行える総合的な学習環境
- 情報リテラシー能力の育成及び学習を効果的に行えるサポートサービス
- 学習及び学生生活に関する各種情報の提供

→ <http://lc.nul.nagoya-u.ac.jp>



おもなコレクション

高木家文書

高木家文書は, 美濃国石津郡時・多良両郷(現・岐阜県大垣市上石津町域)を本拠とする, 旧旗本交代寄合・西高木家に伝来した古文書群です。総数は10万点に及ぶとみられており, 幕府瓦解とともにほとんどの旗本資料が散逸したなか, 他に例をみない, 傑出した規模と内容を有しています。

高木家文書は, 旗本領主制の研究に寄与する旗本文書であるだけでなく, 国内最大級の系統的河川・治水史料でもあることから, 高い評価と注目を集め, 様々な分野で活用されてきました。

現在までに6万2,000点余が目録化されており, 附属図書館研究開発室では, 残る書状類の整理を進め高木家文書の全体像の解明に取り組むとともに, 損傷・劣化が進んだ文書の修復と保存環境の改善, 利用環境の向上に努めています。



木曾三川流域大絵図

高木家が河川管理に用いた宝暦治水(1754-55年)以前の流域環境を示す絵図。

伊藤圭介文庫

日本における近代植物学の祖といわれる伊藤圭介の稿本188冊を集めたもの。『錦窠植物図説』『錦窠魚譜』『錦窠蟲譜』などの図譜のほか, 『採草叢書』などがある。



『錦窠植物図説』より

水田文庫

アダム・スミスの世界的研究者である水田洋名古屋大学名誉教授の旧蔵書で, 近代西欧社会思想史関係の原典2,125点, 水田名誉教授宛ての書簡45点を含む7,350冊のコレクション。



水田文庫の一部



宝暦4(1754)年2月15日付 起請文

学術情報のデジタル化・情報発信



エココレクション → <http://libst1.nul.nagoya-u.ac.jp/eco/index.html> NAGOYA Repository → <http://ir.nul.nagoya-u.ac.jp>



附属図書館が所蔵する高木家文書, 伊藤圭介文庫, 和漢古典籍の電子化により普段接することのできない貴重資料をエココレクションとして公開しています。

また, NAGOYA Repository(名古屋大学学術機関リポジトリ)を構築し, 学術論文や学位論文など学内で生産された学術情報の発信を行っています。

研究開発室

2001年4月に設置された附属図書館研究開発室では, 全学における教育研究支援機能の高度化を図るため, 電子情報資源と伝統的紙媒体資料を統合したハイブリッド図書館の実現に向けた研究開発を行っています。

主な研究課題

- 貴重資料のデジタルアーカイビング
- 地域諸施設との連携と地域社会への貢献
- 情報リテラシー教育の普及と高度化
- 教育研究支援のためのシステム開発

刊行物

- 附属図書館研究年報
- 附属図書館研究開発室年次報告

